

3DPDF操作マニュアル

DXFデータ読み込みから保存まで

モデリングしたデータ(DXFデータ) をPDF上で動かすことができます。
設計意図を立体的に表現することができます。
プレゼンテーションの充実にご活用ください。

もくじ

データを読み込む

DXFデータを読み込む前の下準備 (2ページ)

DXFデータを読み込む※読み込み設定 (3ページ～ 10ページ)

(※ 3DPDFの作成は、本マニュアルの10ページまでの内容で行えます。)

保存する

視点の保存※ツールの使い方 (11ページ～ 16ページ)

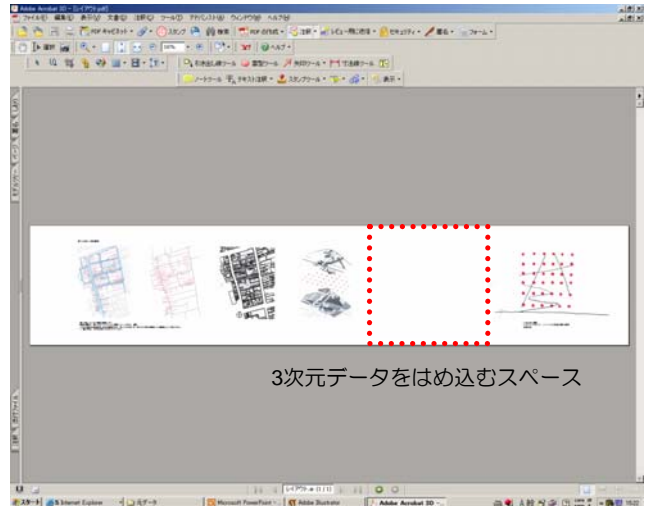
断面ビューの保存 (17ページ～ 20ページ)

ファイルの保存 (21ページ)

データを読み込む

DXFデータを読み込む前の下準備

- 1 DXFデータをはめ込むスペースを
慮したPDFデータを準備します。



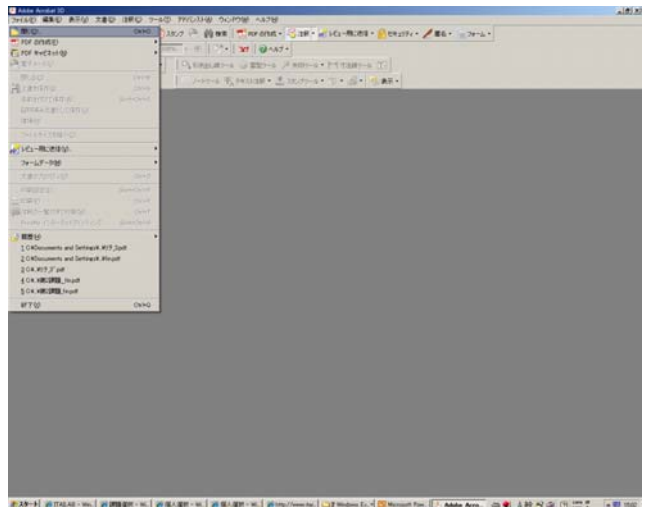
データを読み込む

DXFデータを読み込む

2 Adobe Acrobat 3Dを起動する。



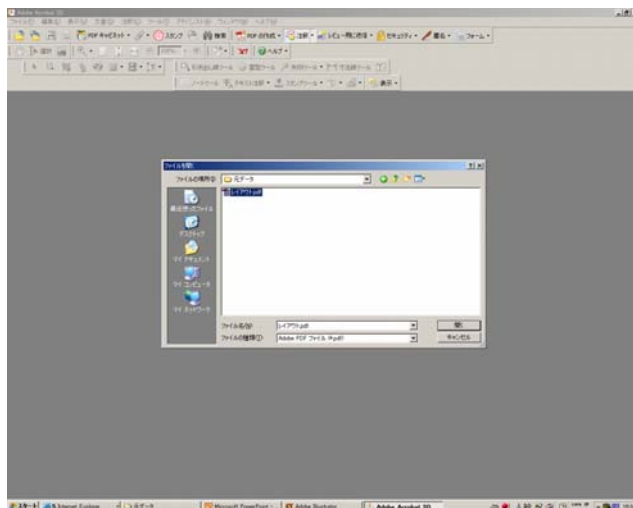
3 [ファイル][開く]をクリック。



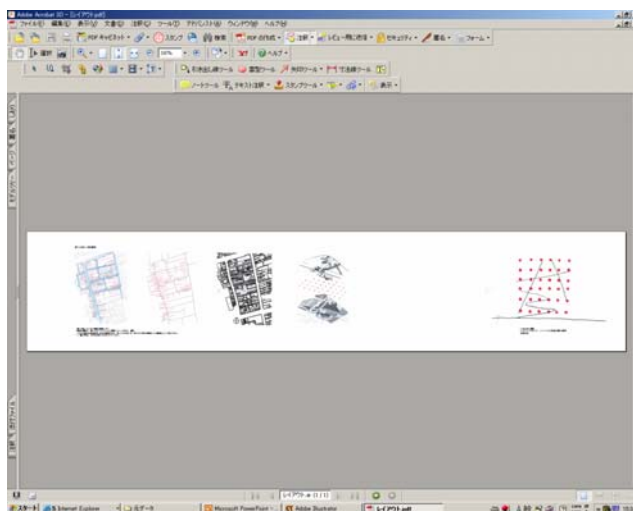
データを読み込む

DXFデータを読み込む

- 4 [ファイルを開く]ウィンドウから2ページの1で準備したデータを選択し、[開く]をクリック。



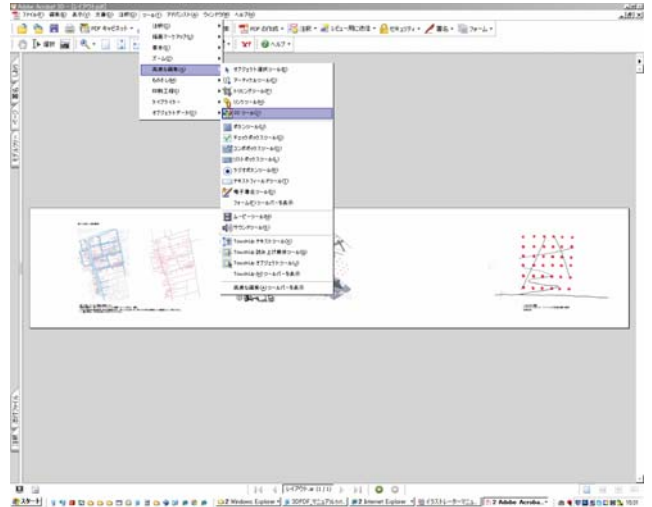
- 5 データが読み込めました。



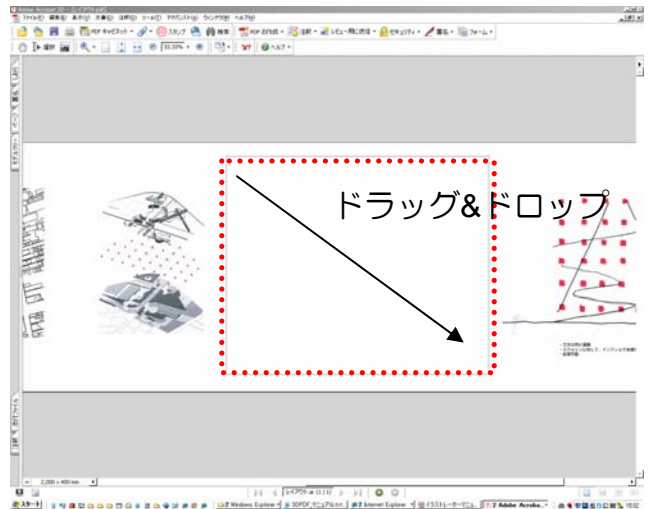
データを読み込む

DXFデータを読み込む

- 6 DXFデータの読み込み方法を説明します。
[ツール][高度な編集][3Dツール]をクリック。



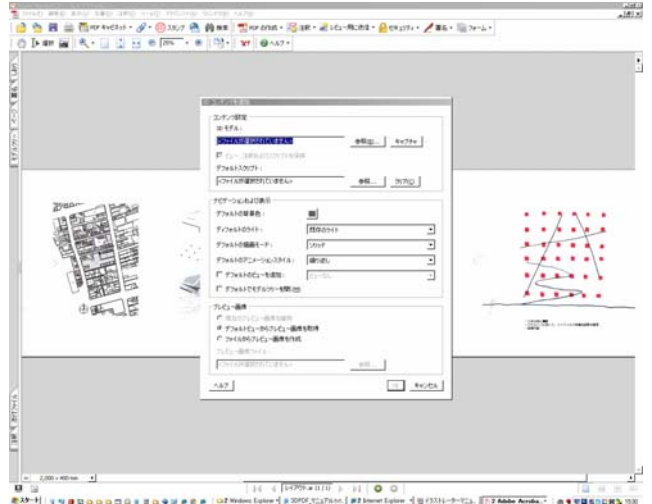
- 7 三次元データを配置する範囲を指定。



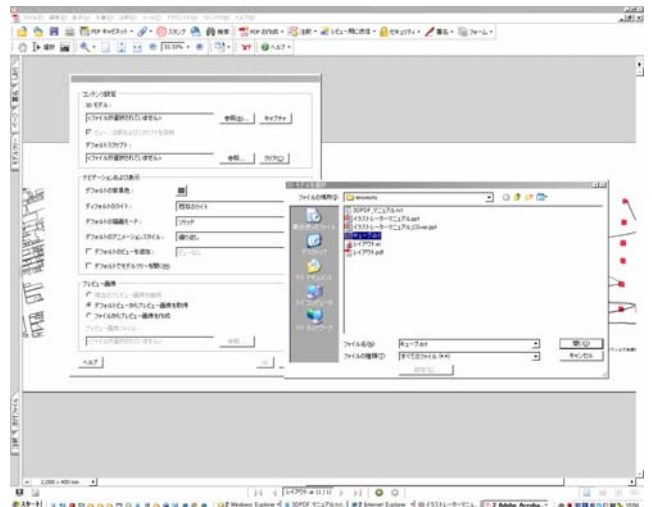
データを読み込む

DXFデータを読み込む

8 [3Dコンテンツを追加]ウィンドウの[3Dモデル][参照]をクリック。



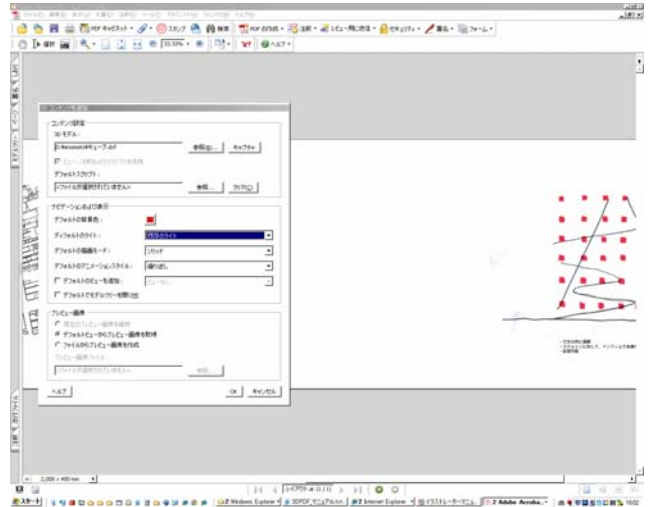
9 [3Dモデルを追加]ウィンドウで取り込むDXFファイルを選択し、[開く]をクリック。



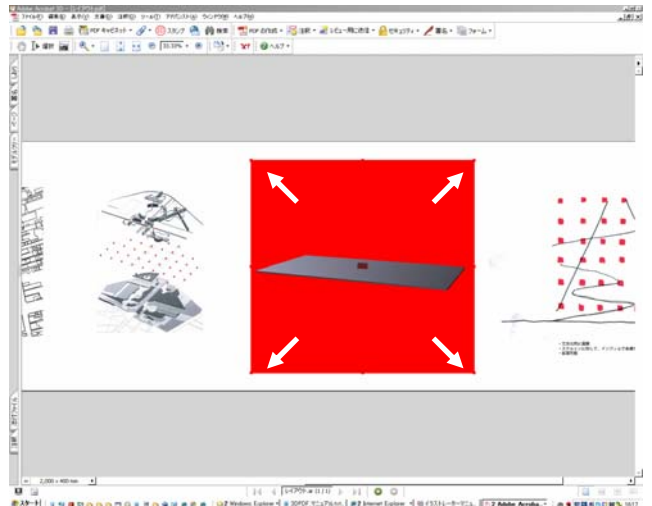
データを読み込む

DXFデータを読み込む

10 [3Dコンテンツを追加]ウィンドウの[OK]をクリック。



11 DXFデータを読み込みました。マーカーをドラッグし、ビューアのサイズを調整します。



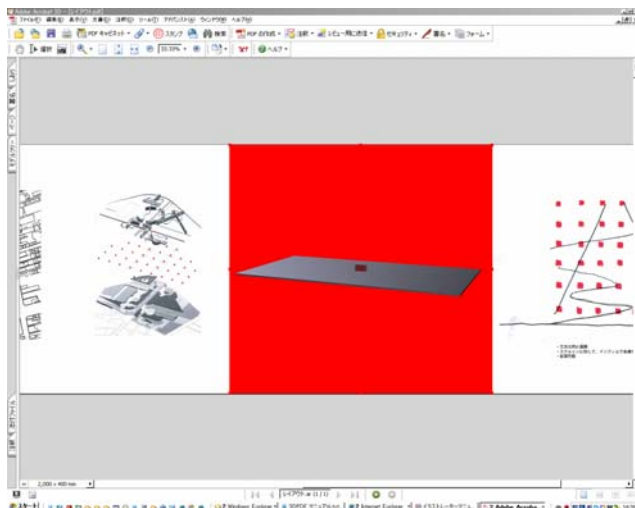
データを読み込む

DXFデータを読み込む

12 ビューアで、背景色、照明が見やすくなっているかチェックします。

見にくい場合→9ページ13へ

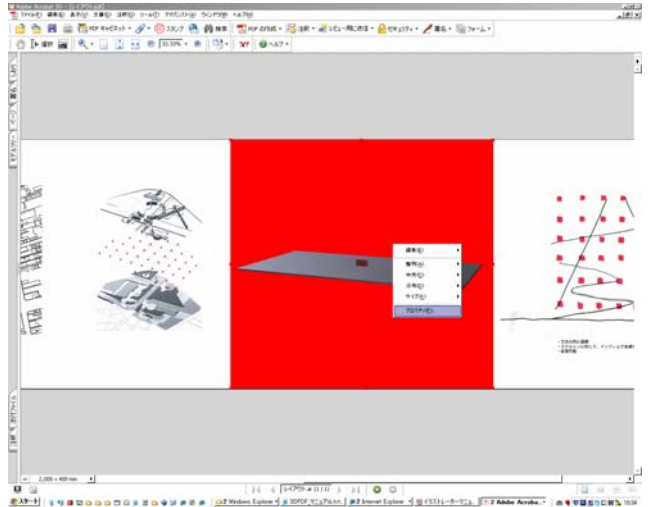
見やすい場合→11ページ1へ



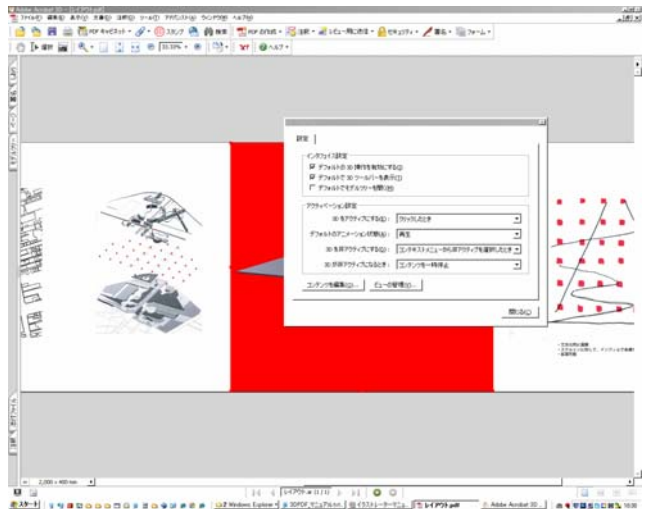
データを読み込む

DXFデータを読み込む

- 13 背景色を修正します。
三次元ビューア上で右クリックをして、[プロパティ]をクリック。



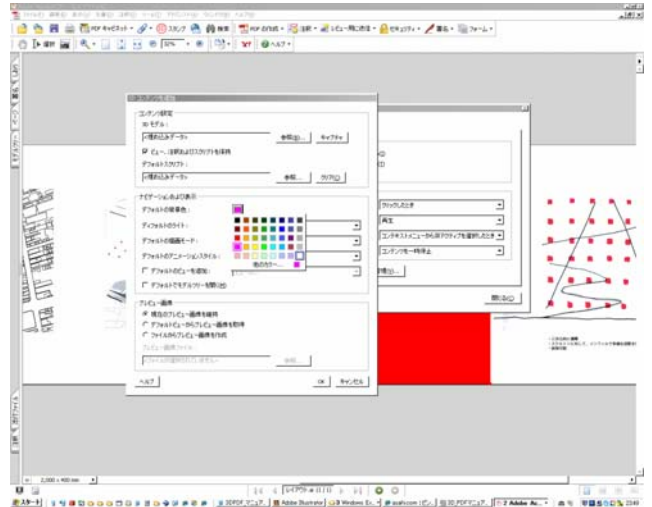
- 14 [3Dプロパティ]ウィンドウの
[設定][コンテンツを編集]をクリック。



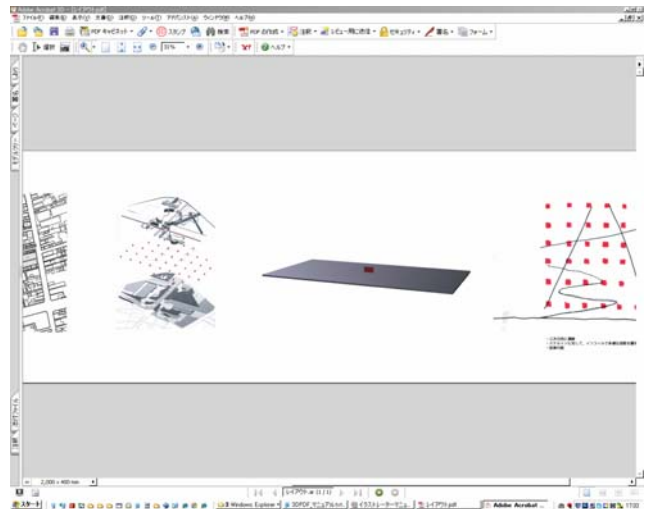
データを読み込む

DXFデータを読み込む

15 [ナビゲーションおよび表示]ウィンドウの[デフォルトの背景色]をクリックし、背景色を選択します。同様にライトも設定します。



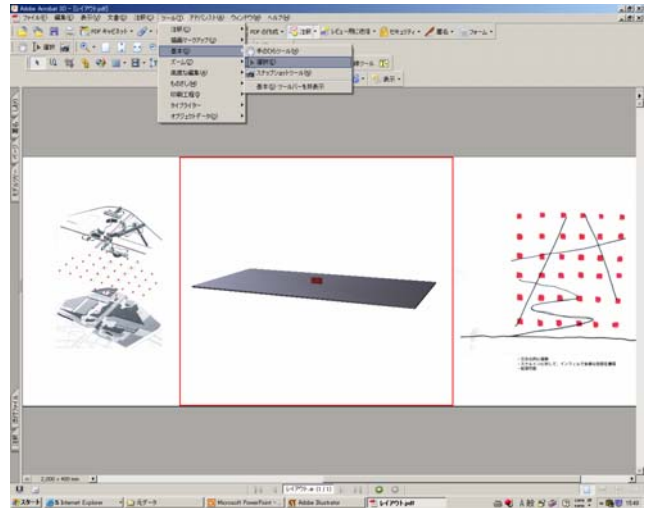
16 反映されました。



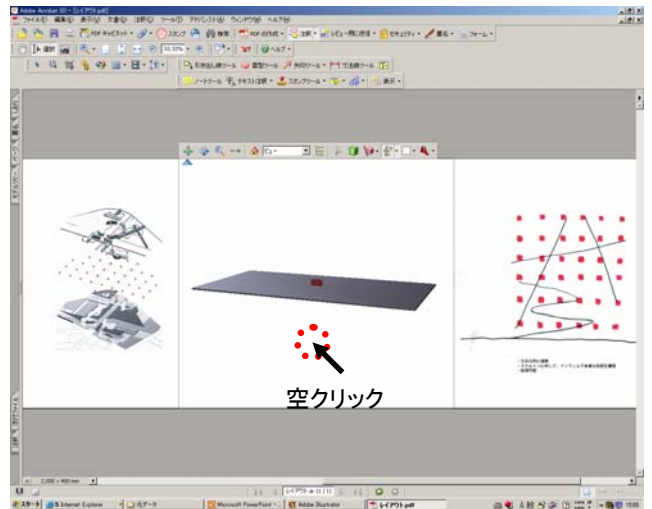
保存する

視点の保存

1 [ツール][基本][選択]をクリック。



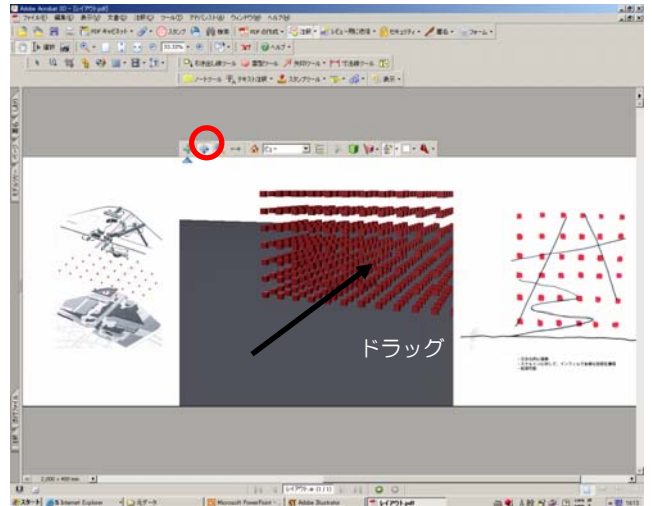
2 3次元ビューアの上で空クリック。



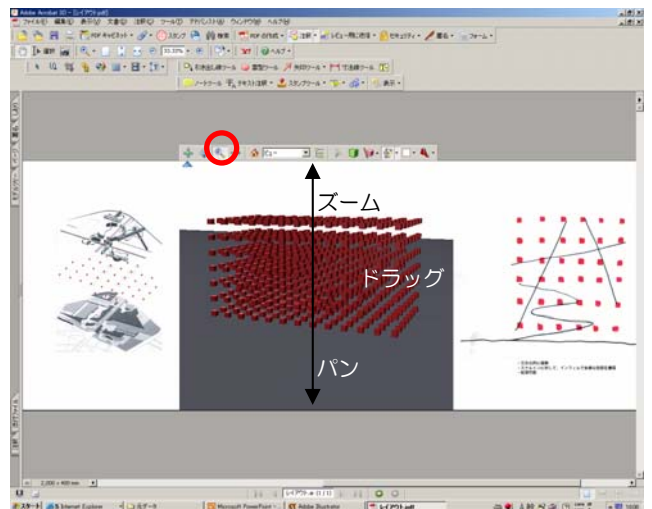
保存する

視点の保存

[パン]
視点の位置を移動。



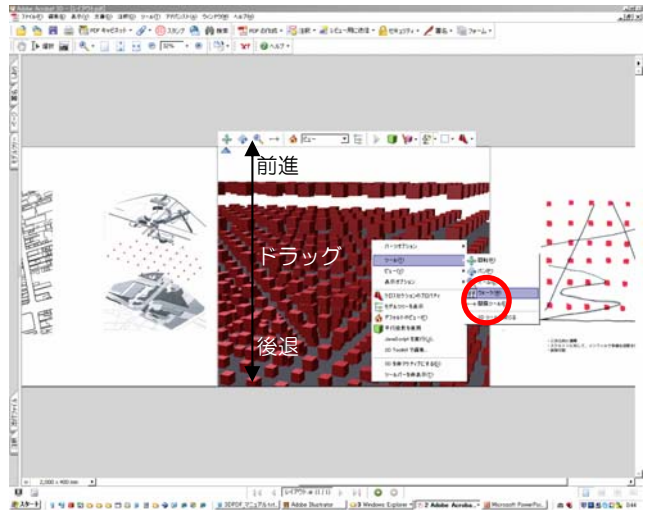
[ズーム]
ズームイン、ズームバック。



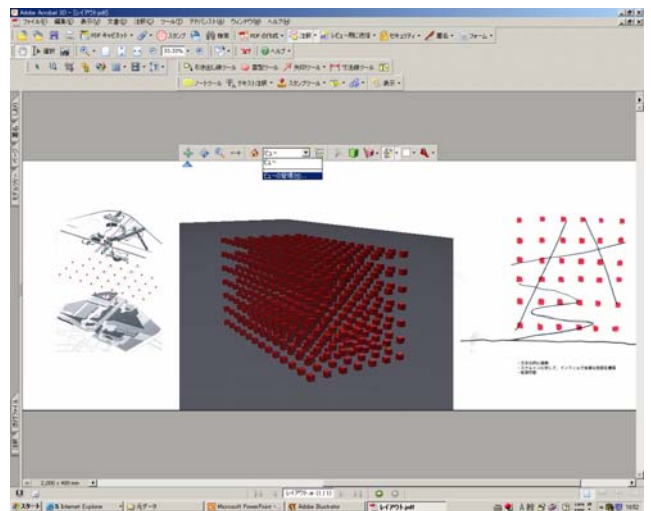
保存する

視点の保存

[ワーク]
視点を前方・後方に移動。



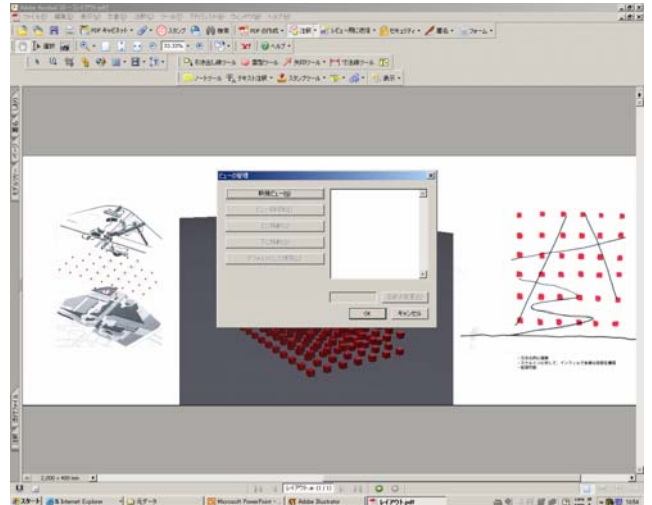
4 保存したい視点に調整できたら、
[ビュー][ビューの管理]をクリック。



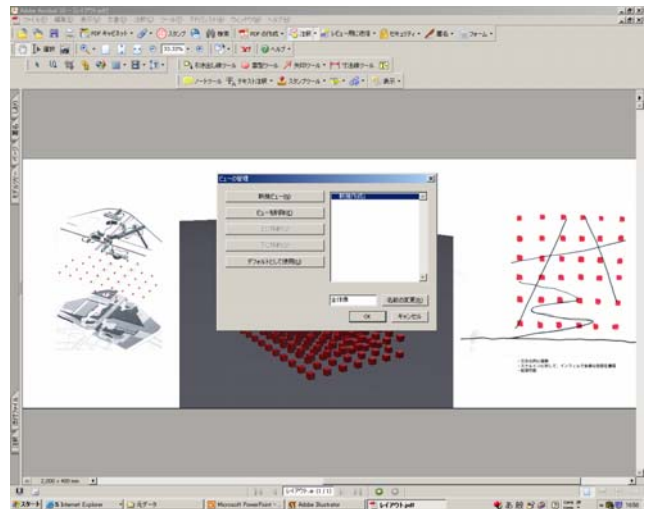
保存する

視点の保存

- 5 [ビューの管理]ウィンドウの[新規ビュー]をクリック。



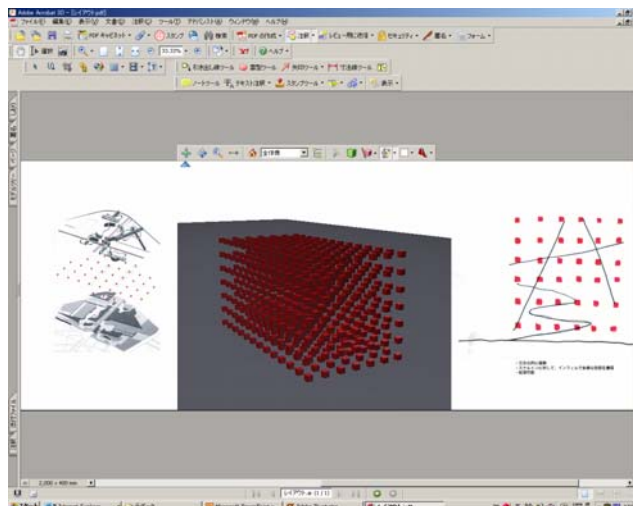
- 6 名前を付け[名前の変更]をクリック
[OK]をクリック。



保存する

視点の保存

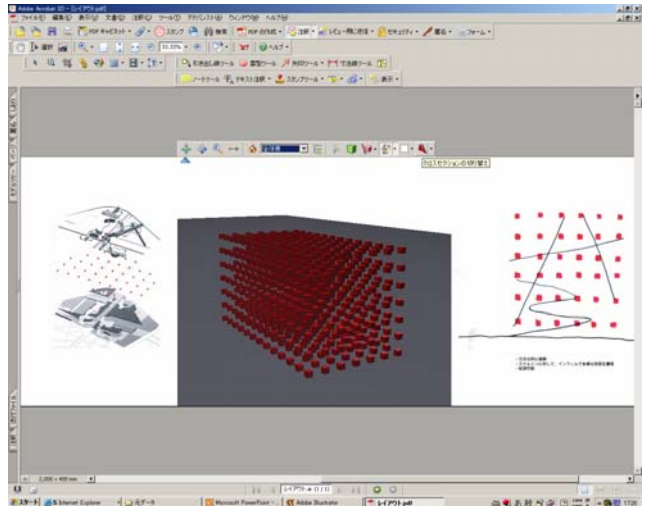
7 視点が保存されました。



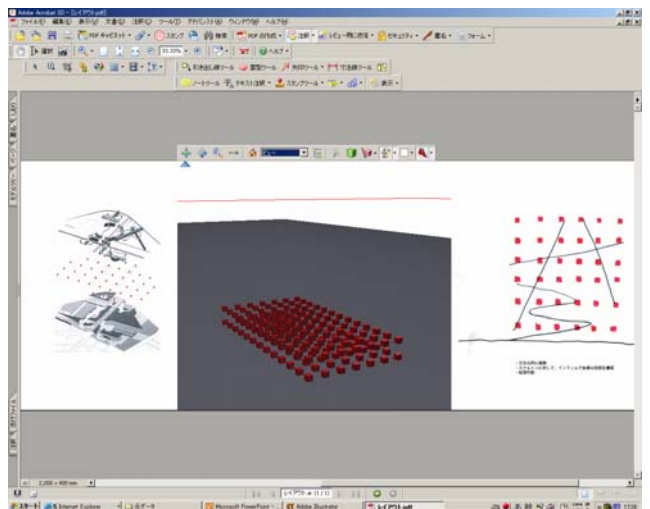
保存する

断面ビューの保存

- 8 3次元データの上に表示されるタスクバーの[クロスセクションの切り替え]をクリック。



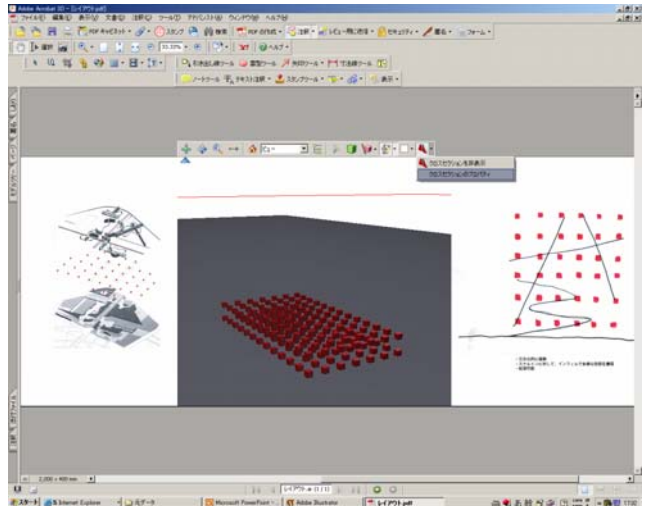
- 9 3次元ビュー上で断面が確認できます。



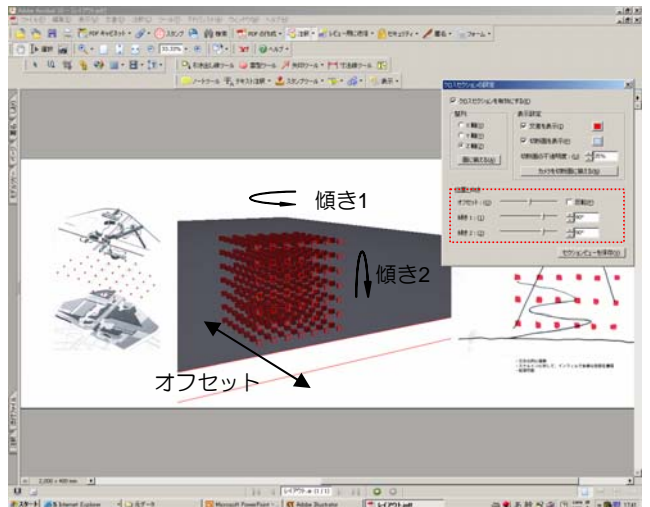
保存する

断面ビューの保存

10 次に断面の位置を調整します
[クロスセクションのプロパティ]を
クリック。



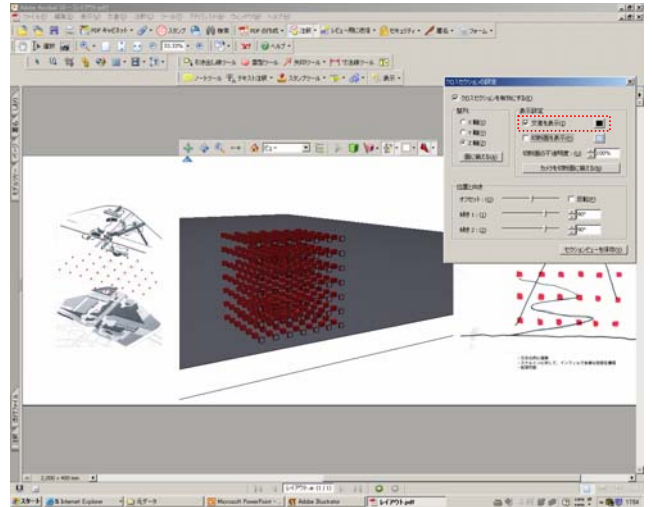
11 [クロスセクションの設定]ウィンドウの[オフセット][傾き1][傾き2]を調整し断面を設定する。



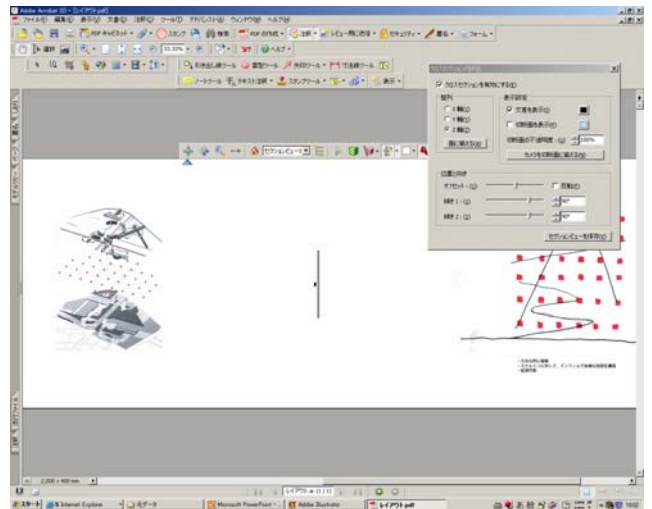
保存する

断面ビューの保存

12 断面線の色を設定し、[カメラを断面に揃える]をクリック。



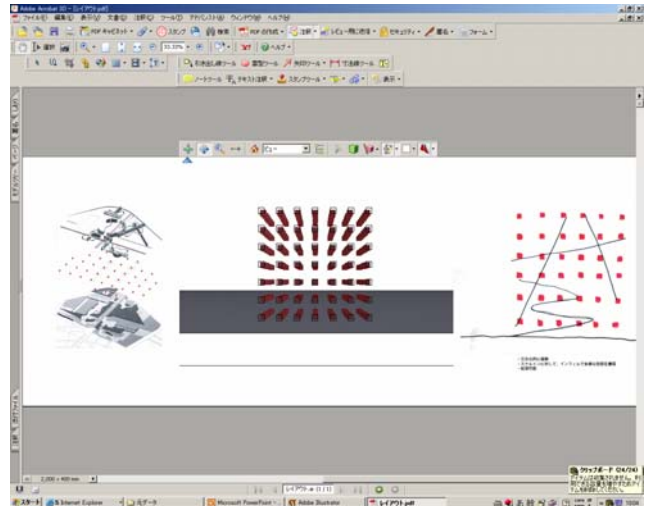
13 断面にカメラが正対しました。



保存する

断面ビューの保存

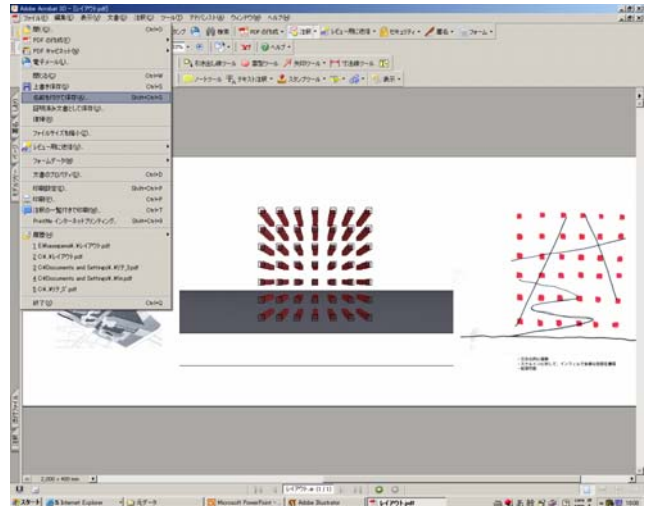
- 14 視点を調整し視点を保存します(参照12ページ3)
断面ビューが保存されました。



保存する

ファイルの保存

15 [ファイル][名前を付けて保存]をクリック。



16 [名前を付けて保存]ウィンドウで保存先、ファイル名を設定し[保存]をクリック。
ファイルが保存されました。

